

Překlad původního návodu k používání



MALÍŘSKÝ MEMBRÁNOVÝ AGREGÁT



MODEL: M80635

NÁVOD K OBSLUZE

MAR-POL s. c., Suchowola 6a, 26-020 Chmielnik, Polsko

OBSAH

1. Obecná bezpečnostní pravidla
2. Popis zařízení a technické údaje
3. Správné používání zařízení
4. Čištění a údržba
5. Skladování
6. Problémy a jejich řešení
6. Prohlášení o shodě

Vysvětlení piktogramů



- 1- Používejte ochranné brýle
- 2- Používejte chrániče sluchu
- 3- Noste kompletní pracovní oblek
- 4- Po práci si vždy umyjte ruce
- 5- Pracujte v protiprachové masce
- 6- Používejte pracovní rukavice
- 7- Před zahájením obsluhy si přečtěte návod k obsluze
- 8- Výrobek je v souladu s předpisy EU

UPOZORNĚNÍ: Bezpodmínečně dodržujte doporučení a ochranná opatření uvedená výrobcem stříkaného přípravku!

Vážený zákazníku!

Děkujeme za zakoupení našeho výrobku, přejeme Vám spokojenost s jeho používáním.

Stal jste se majitelem malířského membránového stříkacího agregátu. Tento agregát se charakterizuje snadným použitím a jednoduchou obsluhou. Přestože je obsluha agregátu snadná, jeho provoz musí odpovídat požadavkům obsaženým v tomto návodu k obsluze a platným předpisům BOZP na území, kde se používá.

Správné používání výrobku prodlužuje jeho životnost, zajišťuje bezpečnost a umožňuje dosáhnout uspokojivých výsledků při stříkání. Výrobce nenes odpovědnost za žádné škody způsobené chybami v elektrické instalaci, nesprávným použitím nebo nedodržením pokynů uvedených v návodu k obsluze.

VAROVÁNÍ! Hrozí nebezpečí vzniku požáru, riziko úrazu elektrickým proudem a/nebo zranění uživatele nebo jiných osob. Při používání elektrických zařízení vždy dodržujte bezpečnostní pokyny obsažené v návodu k obsluze.

Nikdy nepoužívejte zařízení s přípravky obsahujícími dichlormethan!

1. Obecná bezpečnostní pravidla

Přečtěte si všechny bezpečnostní informace a pokyny. Nedodržení bezpečnostních varování a bezpečnostních pokynů může vést k úrazu elektrickým proudem, požáru nebo vážnému zranění.

I. Pracoviště

- a) Udržujte pracoviště čisté a v pořádku. Nepořádek a neosvětlené pracovní prostory mohou vést ke vzniku nehod. Ujistěte se, že je pracoviště řádně osvětleno.
- b) Nepracujte v hořlavém nebo výbušném prostředí.
- c) Udržujte děti a lidi mimo místa, kde se pracuje s elektrickým nářadím.

II. Elektrická bezpečnost – vyhněte se riziku ohrožení života souvisejícího s úrazem elektrickým proudem

- a) Zástrčka zařízení by měla odpovídat elektrické zásuvce. Na zástrčce není dovoleno provádět žádné změny a úpravy. Nepoužívejte adaptérové zástrčky pro zařízení s ochranným uzemněním. Neupravené zástrčky a vhodné elektrické zásuvky snižují riziko úrazu elektrickým proudem.
- b) Nevystavujte zařízení působení deště a vlhkosti.

III. Osobní bezpečnost

- a) Během obsluhy používejte zdravý rozum, buďte předvídaví a zodpovědní. Nepoužívejte elektrické nářadí, pokud jste unavení nebo pod vlivem omamných látek jako drogy, alkohol a léky.
- b) Používejte ochranný oděv, mimo jiné brýle.
- c) Před zvednutím, přenášením nebo použitím se ujistěte, že je spínač v poloze vypnuto.
- d) Vhodně se oblečte. Nenoste volné oblečení nebo šperky.
- e) Nesmíte upadnout do rutiny, může to mít za následek ignorování pravidel bezpečného používání zařízení.

IV. Použití, používání a péče o elektrické nářadí

1. Přetěžování zařízení je přísně zakázáno, používejte pouze pro konkrétní použití v odpovídajícím rozsahu výkonu.
2. Před seřizováním zařízení nebo výměnou součástí vytáhněte zástrčku z elektrické zásuvky.
3. Nikdy nepoužívejte pistoli k nanášení hořlavých látek.

UPOZORNĚNÍ: Před naplněním pistole si vždy přečtěte leták přiložený k prostředku, který chcete stříkat. Všechny poznámky a informace o možných nebezpečích v něm obsažené tvoří základ pro bezpečnou práci se stříkacím zařízením.

Pistoli můžete stříkat pouze známé prostředky, pro které je k dispozici karta rizika. Nikdy nestříkejte prostředek, u kterého neznáte možná rizika!

V. Bezpečnostní pokyny specifické pro elektrické stříkací agregáty na barvy

- a) Chraňte dýchací cesty nošením masky. Vdechování výparů barev a rozpouštědel je zdraví škodlivé.
- b) Během procesu lakování je na pracovišti zakázáno kouření a/nebo zakládání ohně.
- c) Udržujte optimální větrání místnosti, ve které pracujete.
- d) Nepoužívejte drát nebo jiné ostré předměty pro jakékoliv činnosti související s tryskou, protože by ji mohly poškodit, což by ovlivnilo kvalitu lakování.
- e) Při mytí pistole rozpouštědlem ji do něj neponořujte déle, než je to nezbytné.
- f) Nerozebírejte pistoli, když je barva silně zaschlá a přilepená ke krytu.
- g) Nikdy se nechtejte za tlakové hadice! Jejich roztržení způsobí rozříznutí kůže proudem barvy!
- h) Pokud jsou díly motoru poškozené a je třeba je vyměnit, neopravujte je sami, mohlo by dojít ke zranění. Opravu by měl provádět odborný pracovník, demontáž neprovádějte svépomocí.

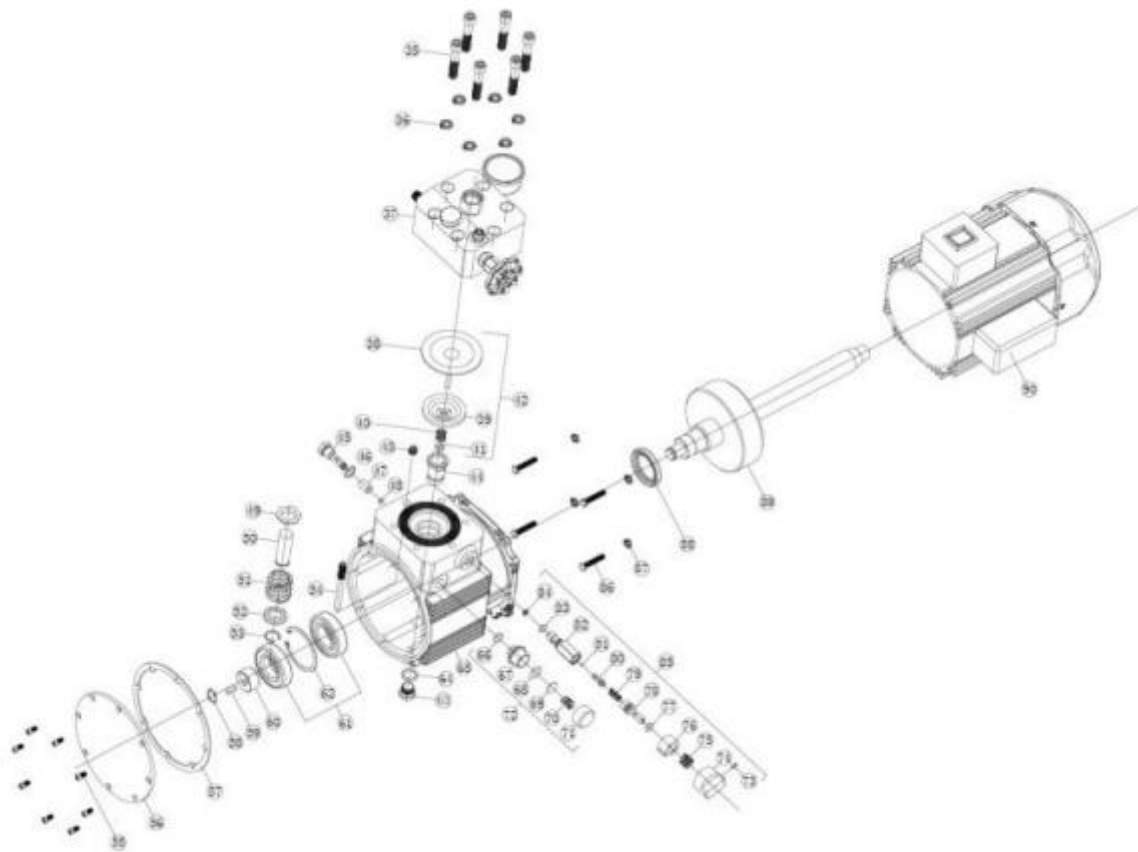
2. Popis zařízení a technické údaje

Uvedené hodnoty vibrací a hluku platí pro nové nářadí používané způsobem, který je v souladu s určením. Tyto hodnoty lze použít pro srovnání s jiným zařízením. V případě opotřebení a nesprávného používání se tyto hodnoty zvyšují!

| | Specifikace | |
|----------------------|-------------|----------|
| Model: | Hodnota | Jednotka |
| Napájecí napětí: | 230 | V |
| Třída izolace | II | |
| Třída krytí | IP68 | |
| Otáčky motoru: | 28500 | ot./min |
| Pracovní tlak: | 225 | bar |
| Výkonnost: | 4 | l/min |
| Vzdálenost postřiku: | 250 | mm |
| Hmotnost: | 38 | kg |

2.1. **Určení:** Malířský membránový stříkací agregát je vhodný pro nanášení barev na automobily, nábytek, stroje, jejich příslušenství a vybavení, malování budov atd.

Diagram



UPOZORNĚNÍ! Zařízení, obsah balení a obal není určen na hraní! Uchovávejte mimo dosah dětí!
Nebezpečí spolknutí částí nebo udušení se.

Vnější popis



2.3 Před spuštěním

Před zahájením práce se zařízením nebo prováděním jakékoliv činnosti nejprve zařízení vypněte a vytáhněte zástrčku z elektrické zásuvky.

2.4 Příprava pracoviště

V první řadě je třeba před zahájením lakování povrch kolem pracoviště zakrýt před znečištěním. Lakovaný předmět nebo povrch musí být suchý a zbavený nečistot, tedy odmaštěný a čistý.

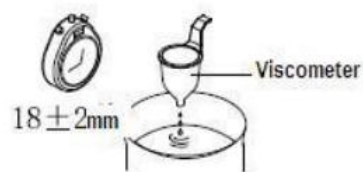
3. Správné používání zařízení

Upozornění! Před připojením malířského agregátu k elektrické síti se ujistěte, že parametry elektrické sítě jsou v souladu s provozními parametry zařízení.

Upozornění! Před připojením zařízení k elektrické síti se ujistěte, že jsou všechny hadice připojené a spínač je v poloze 0.

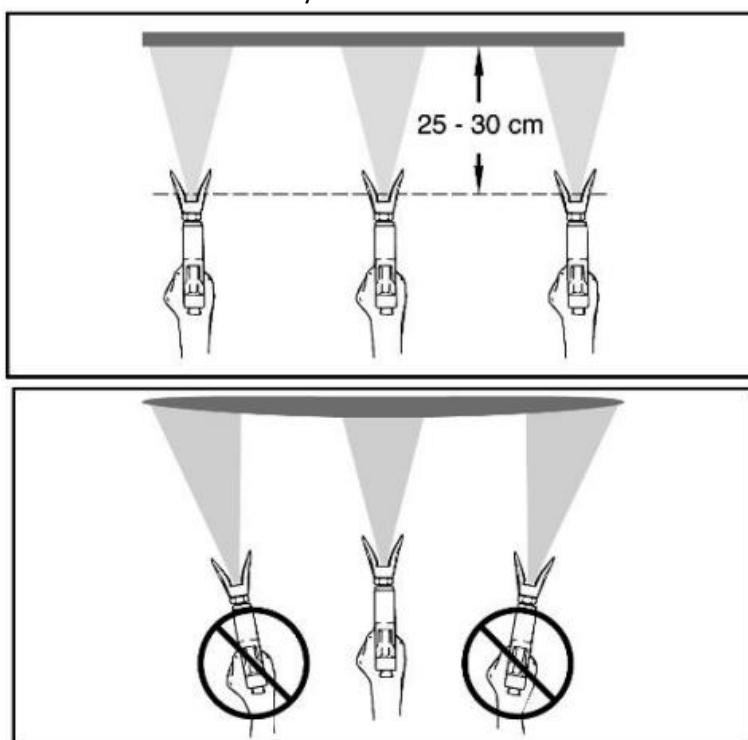
3.1 Viskozita barvy

Různorodé pracovní podmínky vyžadují různou viskozitu povlaku. Nejvhodnější viskozita barvy je 18 ± 2 sekundy (doba, za kterou se kapalina vylije z viskozimetru) a obecně by kapalina měla vytéct během 40-60 sekund.



3.2 Stříkací vzdálenost

Vzdálenost mezi pistolí a lakovaným povrchem / předmětem by měla být přibližně 250 mm, příliš blízko nebo příliš velká vzdálenost nemusí být vhodná.



3.3 Odvzdušnění systému

Před zahájením nanášení barvy je třeba odvzdušnit systém, a proto je třeba:

Umístit sací a přepadovou hadici do nádoby s barvou.

Odšroubovat přepadový ventil doleva.

To způsobí vynucení vnitřní cirkulace (barva bude čerpána z čerpadla přímo do přepadové hadice).

Je třeba pozorovat přepadovou hadici, když přestane bubláni, je třeba nastavit přepadový ventil do pracovní polohy (odšroubovat doprava), tím dojde k čerpání barvy přes tlakovou hadici do pistole.

3.4 Nastavení rychlosti vypouštění barvy

Pomocí regulátoru tlaku je možné regulovat průtok barvy snížením nebo zvýšením tlaku. Tlak lze sledovat na manometru připevněném k bloku čerpadla.

3.5 Proces lakování

a) Během lakování by měla být pistole vedena rovnoběžně s lakovaným povrchem / předmětem.

UPOZORNĚNÍ!

Za žádných okolností nemiřte výstup stříkací pistole nebo nestříkejte barvu na sebe, okolostojící osoby a zvířata, protože to může být nebezpečné pro zdraví nebo život.

b) správné vedení pistole ve vztahu k lakovanému povrchu.

4. Čištění a údržba

UPOZORNĚNÍ! Před zahájením jakýchkoliv prací spojených s údržbou nebo čištěním zařízení vypněte a vytáhněte zástrčku ze zásuvky!

NEBEZPEČÍ! Před odpojením vysokotlaké hadice po zastavení motoru je třeba stisknout spoušť pistole, tím se uvolní tlak v hadici.

4.1 Proplachování čerpadla

Po ukončení práce i v případě změny odstínu nanášené barvy je třeba důkladně vyčistit čerpadlo a vysokotlakou hadici agregátu.

1. Umístěte sací hadici do nádoby s čistou vodou nebo rozpouštědlem.

(v závislosti na použité barvě zvolte médium vhodné pro její ředění, v případě vodou ředitelné barvy to bude voda, v případě laků to bude vhodné pro daný typ ředidlo)

2. Umístěte přepadovou hadici do samostatné nádoby.

3. Nastavte přepadový ventil do otevřené polohy (otočte doleva)

4. Spusťte motor agregátu

Pokračujte v čerpání, dokud z přepadové hadice nevytéká čisté médium.

5. Zavřete přepadový ventil, čímž dojde k čerpání kapaliny do vysokotlaké hadice.

6. Stiskněte spoušť pistole, abyste vypláchli veškeré zbytky barvy z tlakové hadice, pistole a trysky.

4.2 Čištění pistole

Po dokončení proplachování očistěte pistoli kartáčem a vhodným ředidlem.

5.0 Skladování

Po dokončeném čištění by měl být malířský agregát uskladněn na suchém místě, které není vystaveno slunečnímu záření. Nikdy nedovolte, aby bylo ponecháno znečištěné zařízení, mohlo by dojít k jeho trvalému poškození.

Pokud bude agregát skladován déle než 3 týdny, použijte konzervační prostředek pro membránové agregáty.


6.0 Problémy a jejich řešení

| Problém | Příčina | Řešení |
|---|---|---|
| Motor nelze spustit | <ol style="list-style-type: none">1. Napájecí napětí je příliš nízké2. Přepínač je vypnutý3. Barva v čerpadle zaschla | <ol style="list-style-type: none">1. Zkontrolujte napájecí napětí2. Zkontrolujte polohu přepínače3. Očistěte čerpadlo |
| Nesaje barvu | <ol style="list-style-type: none">1. Sací filtr je ucpaný2. Sací hadice není utěsněná3. Poškození membrány | <ol style="list-style-type: none">1. Očistěte nebo vyměňte sací filtr2. Zkontrolujte připojení sací hadice3. Vyměňte membránu |
| Stroj nasává barvu, ale nedosahuje pracovního tlaku | <ol style="list-style-type: none">1. Přepadový ventil není uzavřený2. Sací ventil je znečištěný3. Membrána je poškozená | <ol style="list-style-type: none">1. Utáhněte přepadový ventil2. Očistěte sací a přepadový ventil3. Vyměňte membránu |
| Pokles tlaku po stisknutí spouště | <ol style="list-style-type: none">1. Tryska je příliš velká nebo poškozená2. Příliš hustá barva3. Netěsnost sací hadice | <ol style="list-style-type: none">1. Vyměňte trysku2. Naředte barvu3. Utěsněte sací hadici |
| Slabá atomizace | Opotřebovaná tryška | Vyměňte trysku |

EU (ES) PROHLÁŠENÍ O SHODĚ

Poslední dvě číslice roku uplatnění označení CE - 20

10/2020*My jako výrobce:*

| | | |
|----------|---|---|
| Výrobce: | MAR-POL S. C. IMPORT-EXPORT M. Ściana, K. Ściana Suchowola 6A, 26-020 Chmielnik, Polsko |  |
|----------|---|---|

prohlašujeme, že výrobek:

| | |
|----------------|------------------------------------|
| značka: | MAR-POL |
| název výrobku: | MALÍŘSKÝ MEMBRÁNOVÝ AGREGÁT |
| model výrobku: | M80635 |

splňuje požadavky následujících norem a harmonizovaných norem:

PN-EN ISO 12100:2012 - Bezpečnost strojních zařízení - Všeobecné zásady pro konstrukci - Posouzení rizika a snižování rizika**PN-EN 60204-1:2018-12** - Bezpečnost strojních zařízení - Elektrická zařízení strojů - Část 1: Obecné požadavky**PN-EN IEC 61000-6-1:2019-03** - Elektromagnetická kompatibilita (EMC) - Část 6-1: Kmenové normy - Odolnost - Prostředí obytné, obchodní a lehkého průmyslu**PN-EN 61000-6-3:2008** - Elektromagnetická kompatibilita (EMC) - Část 6-3: Kmenové normy - Emise - Prostředí obytné, obchodní a lehkého průmyslu

a splňuje základní požadavky následujících směrnic:

2006/42/EC Směrnice 2006/42/ES Evropského parlamentu a Rady ze dne 17. května 2006 o strojních zařízeních, kterou se mění směrnice 95/16/ES (přepřacované znění) (Text s významem pro EHP)**2014/35/EU** Směrnice Evropského parlamentu a Rady ze dne 26. února 2014 o harmonizaci právních předpisů členských států týkajících se dodávání elektrických zařízení určených pro používání v určitých mezích napětí na trh

Osoba oprávněná k přípravě a uchování technické dokumentace:

Krzysztof Ściana; Mariusz Ściana

MAR-POL S. C. IMPORT-EXPORT

M. Ściana, K. Ściana

Suchowola 6A, 26-020 Chmielnik, Polsko

Toto prohlášení se vztahuje výhradně na stroj ve stavu, v jakém byl uveden na trh. Nezahrnuje náhradní součástky přidávané koncovým uživatelem nebo jakékoli provedené pozdější změny.

Toto prohlášení o shodě je základem pro označení výrobku značkou CE.

Suchowola, 4. března 2020

(místo a datum vystavení)



Imię i nazwisko:
Krzysztof Ściana
WSPÓLNÍK
(pobopis)

Záruční list

název zařízení:

typ / model:

datum prodeje:

poznámky:

.....

podpis a razítko prodejce

Záruční podmínky

V souladu se zákonem č. 136/2002 Sb. se na Vámi zakoupený výrobek poskytuje záruka na dobu 24 měsíců od data prodeje. V případě nákupu zboží používané pro obchodní nebo podnikatelskou činnost je záruční doba 12 měsíců. Záruka je poskytována pouze v případě, že jsou výrobky používány v souladu s návodem k obsluze a způsobu použití.

Ze záruky jsou vyjmuty všechny díly podléhající přirozenému opotřebením, přetížením, použitím výrobku k jiným účelům, než ke kterým je určen a na závady vzniklé při dopravě nebo nesprávným (neodborným) zacházením. Za nesprávné zacházení považujeme příklad, kdy nebyl brán zřetel na návod k obsluze a obecně závazné předpisy pro práci s výrobkem. Obdobně se hodnotí i pokus o neodbornou opravu nad rámec doporučené údržby.

Záruka se vztahuje výlučně na závady způsobené vadou materiálu, výrobní montáže nebo technologií zpracování.

Nárok na uplatnění záruky zaniká:

- 1) výrobek nebyl používán v souladu s návodem k obsluze
- 2) byl proveden jakýkoliv zásah do konstrukce stroje bez předchozího písemného souhlasu firmou KAXL s.r.o.
- 3) výrobek byl používán v jiných podmínkách nebo k jiným účelům, než ke kterým je určen
- 4) byla některá část výrobku nahrazena neoriginální součástí
- 5) k poškození výrobku nebo k nadměrnému opotřebením došlo vinou nedostatečné údržby
- 6) škody vzniklé působením vnějších mechanických, teplotních či chemických vlivů
- 7) vady byly způsobeny nevhodným skladováním, či manipulací s výrobkem
- 8) výrobek byl používán (pro daný typ výrobku) v agresivním prostředí např. prašném, vlhkém
- 9) výrobek byl použit nad rámec přípustného zatížení

Záruka se nevztahuje na položky, u kterých lze očekávat opotřebením v důsledku jejich normální funkce (např. opotřebením uhlíků, zapalovací svíčka atd.)

Pro provoz výrobků používejte pouze doporučené příslušenství a originální náhradní díly.

Nároky uplatňujte ihned po zjištění závady u prodejce, který Vám výrobek prodal, a informujte se o možnostech opravy v pověřené opravně. Nebude-li se na Vámi uplatňovanou závadu vztahovat záruka, budou Vám fakturovány práce a náklady spojené s kontrolou a montáží a demontáží součástí.

Při uplatňování nároků předložte řádně vyplněný záruční list nebo jiný doklad o koupi opatřený datem prodeje.

Do opravy předávejte výrobek v čistém stavu, řádně vyčištěný, zbaven prachu či špíny. Spolu s výrobkem zašlete i jeho originální příslušenství k určení přesné diagnostiky závady.

Při zasílání dopravní službou vylijte z výrobku nespoteřebované palivo a olej. Výrobek řádně zabalte, nejlépe do původního obalu tak, aby nedošlo k jeho poškození. Škody, způsobené nedostatečným zabaláním zásilky, nelze uznat jako záruční vady!

Do motorů používejte jen paliva a oleje odpovídající klasifikace, popř. paliva a oleje doporučené značkovým prodejcem. Vzniklé škody, způsobené používáním nevhodného paliva a nevhodných olejů, Vám nebudou v záruce uznány.